



„Gala / Corporate Event / Best Of“

Bühnenanweisung

Stand 12.11.2019

Seite 1 / 5

Diese Bühnenanweisung ist Vertragsbestandteil.

Bitte prüfen Sie alle Punkte und kreuzen Sie "OK" an, wenn sie erfüllbar sind.

Nicht erfüllbare Punkte klären Sie bitte mit der Agentur KLASSE KÜNSTLER! und tragen die vereinbarten Änderungen entsprechend ein.

Gastspiel in: _____ am: _____

Änderungen besprochen von: _____

am: _____

Zuständiger (Haus-)Techniker: _____

Telefon: _____

e mail: _____

Die Bühnenanweisung wurde geprüft, Änderungen wurden besprochen und sie wird entsprechend umgesetzt.

Datum/Unterschrift Veranstalter: _____

Agentur:

KLASSE KÜNSTLER !

Dirk Volke

Vaenser Weg 107

21244 Buchholz

04181-1350700

mail@klassekuenstler.de

www.klassekuenstler.de

Für rein technische Fragen
zur Ton- oder Lichttechnik

Philipp Hay

technik@lalelu.de

+49-170-4876504

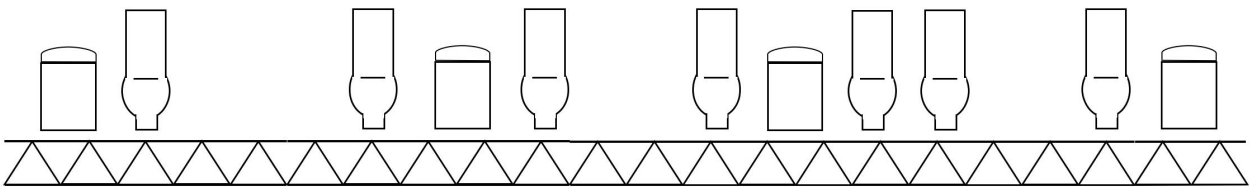
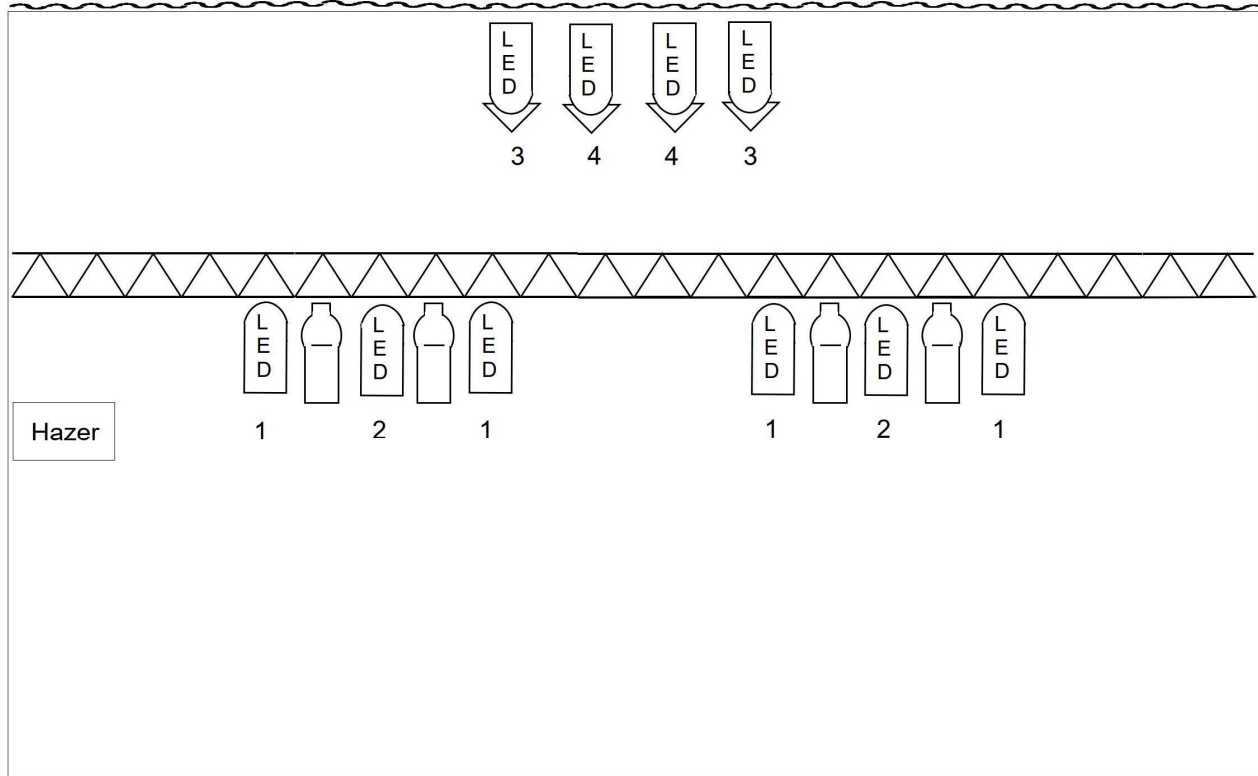
	OK	Abgesprochene Änderung
Unser Timing		
wenn um 20.00 Uhr Vorstellungsbeginn ist		
15.30 Uhr (4,5 Std. vor Show) Ankunft Technik		
17.30 Uhr (2,5 Std. vor Show) Ankunft Künstler		
18.00 Uhr (2 Std. vor Show) Soundcheck (keine anderen Aktivitäten im Saal)		
19.00 Uhr (1 Std. vor Show) Ende Soundcheck / Technischeinrichtung, Einlass möglich		
Catering		
ab Ankunft Technik (i.d.R. 15.30 Uhr) s.o.		
5l Mineralwasser still, 3l Mineralwasser mit Kohlensäure, 1l Coca Cola Zero oder light (bitte <i>keine</i> Apfelschorle)		
Reichlich Kaffee, Tee, 1l Frischmilch		
8 Gläser, 5 Kaffeebecher		
Frische, belegte Vollkornschnitten oder Vollkornbrötchen (nur vegetarisch) und Obst, ausreichend für 5 Personen		
Bei Übernachtung: 5 warme Mahlzeiten nach dem Auftritt (Vegetarisch)		
Garderobe:		
Sauber, beheizt und abschließbar		
5 Stühle + 4 Tische		
4 Spiegel mit guter Beleuchtung, 4 Handtücher, Waschgelegenheit		
Garderobenständer für Kostüme		
Allgemeines:		
Technikplatz (FOH) im Saal - <u>nicht</u> unter oder auf einem Balkon, in einer Regie oder hinter einer Delayline - im direkt beschallten Bereich (möglichst mitten im Publikum) - ein Tisch, ca.120cm breit, für die Mischpulte - ein Stuhl für den Techniker - Licht- und Tonpult müssen direkt nebeneinander stehen können		
Es gibt für 10 Minuten, am Ende der Show, eine brennende Kerze auf der Bühne Es wird Nebel (Haze) eingesetzt. Brandmelder ausschalten.		

	OK	Abgesprochene Änderung
Technisches Personal:		
Mit Ton- und Lichtanlage vertrauter Techniker - Hilft beim Einrichten der Show - Überwacht die Technik während der Show		
Verfolgerfahrer während der Show (kann auch der Techniker sein)		
Bühne:		
Fertig aufgebaut und sauber, wenn der Techniker ankommt		
Mindestmaße: 6 m breit x 4 m tief * (Spielfläche so groß machen/lassen wie möglich)		
Schwarzer Aushang. Faltig gehängt		
Blickdichte Auftrittsmöglichkeit von der Seite		
Treppe vorne, möglichst mittig in den Zuschauerraum		
Schnellumkleideplatz direkt neben der Bühne 2 Stühle, 1 Garderobenständer, 1 Tisch, 1 Spiegel sehr dezente Beleuchtung (Notenpultlampe o.ä.). Blickdicht für das Publikum Größe ca.2mx2m (Platz für 4 Personen)		
Requisiten: 1 Tisch (Bistrotisch), ca 60 x 60cm, 80 x 80cm 4 gleiche, leichte, dunkle Stühle ohne Armlehnen 4 Barhocker		
Tontechnik: Tonpult und Mikrofone werden mitgebracht (siehe Seite 4)		
Spielbereit, wenn der Techniker ankommt		
PA: - ausreichend für Publikumsfläche - ausreichend für anspruchsvolle, laute Musik - ggf. Nahfeld, Delayline, etc. - ausreichende Subbässe - nur professionelles Material, KEIN SELBSTBAU		
Multicore (mindestens 8/8): - 8 Sends für Mikrofone - 2 Returns für Effekte - 2 Returns für Summe Links/Rechts - 1 Return für Subbässe (mono) + div. Returns für Nahfeld, Delayline, etc.		
Mikrofonstative: - 7 gleiche, große Dreibeinstative mit Galgen		
Kabel: - ausreichend XLR (min. 20 Stk) - 6 Plastik 3-fach Steckdosen (für Netzteile geeignet)		
weißes + schwarzes Gaffa Tape		
* sollte der Bühnenboden aus Beton bestehen, bitte Kontakt aufnehmen.		

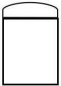


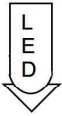
	OK	Abgesprochene Änderung
Lichttechnik:		
Beleuchtungsplan beachten (Seite 5) , Anmerkungen dazu siehe unten		
Lichtpult ETC Smartfade 1248 wird mitgebracht		
Bereit zum Einleuchten, wenn der Techniker ankommt		
DMX: - Alles muss über ein DMX Universum ansteuerbar sein. - DMX Plan des Hauses bereit halten - DMX Leitung zum FOH (3 Pol oder 5 Pol)		
Frontlicht: - min. 4x PC oder Stufenlinse (Bühne muss gleichmäßig ausgeleuchtet sein) - 2x Zoom-Profiler		
Gegenlicht: - 6x LED Spot geflogen - im Zug, ca. 4 Meter von der Bühnenkante - Kanäle: RGB + Dimmer - professionelle Lampen, z.B. Expolite TourLED 42 - 4x LED Spot auf dem Boden vor dem Backdrop - professionelle Lampen, z.B. Expolite TourLED 42 - Kanäle: RGB + Dimmer		
Halogenverfolger - dimmbar über das Lichtpult - muss leise sein		
Hazer - steuerbar vom Frontplatz - muss leise sein		
Intercom zwischen Frontplatz und Verfolger		
Hauslicht vom Frontplatz steuerbar		

<p>LaLeLu bringt mit und muss benutzen:</p> <ul style="list-style-type: none"> - Midas M32R Tonpult - Mikro-Sendestrecken - In Ear Sendestrecken - weitere Mikros und Effekte (Sendestrecken von Sennheiser im A und G Band) - ETC Smartfade 1248 Lichtpult

Beleuchtungsplan



Legende

- | | | | | |
|---|---|---|---|--|
|  |  |  |  | |
| PC-
oder
Stufenlinse | Zoom-Profilier | LED Spot | LED Floor
Spot | 1 = DMX Gruppe 1
2 = DMX Gruppe 2
3 = DMX Gruppe 3
4 = DMX Gruppe 4 |